



Symantec Endpoint Protection 11.0

Windows Small Business Server 2003
Рекомендации

Обновлено для выпуска обслуживания 2 - 2 марта 2007 г.

Оглавление

Область действия	3
Что такое Microsoft Small Business Server (SBS) 2003?.....	3
Что такое Symantec Endpoint Protection (SEP) 11.0?.....	4
Общие замечания о совместимости.....	5
Рекомендуемое аппаратное обеспечение.....	5
Этап 1: Планирование и подготовка.....	6
Этап 2: Установка и настройка Symantec Endpoint Protection Manager.....	6
Этап 3: Импорт и присвоение политик Windows Small Business Server 2003.....	9
Этап 4: Установка клиента Symantec Endpoint Protection.....	10
Этап 5: Рекомендуемые заключительные задачи.....	10
Что ожидать дальше	12
Возможные неполадки	12
Стандартные политики, предоставляемые Symantec	13
Список работающих процессов.....	14
Часто задаваемые вопросы.....	15
Полезные ссылки.....	16

Важная информация! Последняя версия этого документа доступна по следующему адресу:

http://www.symantec.com/enterprise/stn/articles/article_detail.jsp?articleid=symantec-endpoint-protection-11

Область действия

В этом документе приведены рекомендации по развертыванию основных компонентов управления и защиты Symantec Endpoint Protection 11.0 на Microsoft® Small Business Server 2003. В нем не рассматриваются подробно вопросы обновления версий компонентов Symantec Endpoint Protection, вопросы развертывания Symantec Endpoint Protection 11.0 на рабочих станциях и другие общие задачи администрирования. За информацией по этим вопросам обратитесь к [документации по продукту](#). Содержимое этого документа было проверено только при работе с английскими версиями Windows Small Business Server 2003 и Symantec Endpoint Protection 11.0.

Что такое Microsoft Small Business Server (SBS) 2003?

Microsoft Windows Small Business Server 2003 - это версия Windows 2003 Server с мастерами и инструментами управления, настроенными для работы в среде небольших организаций. В стандартной поставке SBS включает в себя множество популярных серверных приложений Microsoft. Существует две версии SBS 2003: Standard и Premium. В следующей таблице перечислены основные серверные приложения, входящие в состав этих продуктов:

Компонент	Standard SP1	Premium SP1	Standard R2	Premium R2
Exchange 2003	✓	✓	✓	✓
Службы Sharepoint	✓	✓	✓	✓
Службы обновления Windows Server	✓	✓	✓	✓
SQL Server 2000 Standard Edition		✓		
SQL Server 2005 Workgroup Edition				✓
ISA Server 2004		✓		✓

Замечания (для тех, кто мало знаком с Microsoft Small Business Server):

- Windows Small Business Server 2003 может выполнять все типичные задачи сервера Windows 2003, такие как контроллер домена Active Directory, файловый сервер, сервер DNS, сервер DHCP, веб-сервер (IIS) и т. д.
- Microsoft рекомендует SBS при работе с не более чем 75 пользователями или рабочими станциями. При большей нагрузке рекомендуется перейти к работе с полными версиями серверного программного обеспечения Microsoft.

- Первоначальная версия Windows Small Business Server 2003 (без SP1 или R2) включала ISA 2000, а не ISA 2004.
- Windows Small Business Server 2003 доступен только в 32-разрядной версии, 64-разрядной версии не существует.
- Вместе с версией Premium поставляются более полные версии MS-SQL, но и в этом случае мастера установки для приложений сервера, как правило, работают с базой данных, применяющей по умолчанию экземпляры MSDE 2000.
- По умолчанию настраиваются два экземпляра базы данных: MSSQL\$SBSMONITORING (выключен по умолчанию) и MSSQL\$SHAREPOINT.
- Windows Small Business Server 2003 R2 поставляется с улучшенной версией служб обновления Windows Server (WSUS) 2.0 на компакт-диске SBS. Помимо всех основных функций в нее включены упрощенные представления для администрирования и отчетов.
- В системе SBS 2003 службы обновления Windows Server 2.0 и 3.0 создают новый веб-сайт в IIS, называющийся "WSUS Administration" и настроенный на работу на порту TCP 8530.
- Службы обновления Windows Server 2.0 (с компакт-дисков SBS), если они установлены, по умолчанию используют экземпляр MSDE MSSQL\$WSUS.
- Службы обновления Windows Server 3.0, если они установлены, по умолчанию используют настраиваемую версию MSDE 2000, называемую "Windows Internal Database". Фактически это версия MSDE без ограничений на размер базы данных или максимальное число одновременно открытых соединений.
- Если установлен ISA Server 2004, по умолчанию он использует экземпляр MSDE MSSQL\$MSFW.
- Многие программы в составе Microsoft Small Business Server активно используют Internet Information Server.

Что такое Symantec Endpoint Protection (SEP) 11.0?

Symantec Endpoint Protection 11.0 применяет Symantec Antivirus вместе с передовой технологией предотвращения угроз для обеспечения надежной защиты ноутбуков, настольных компьютеров и серверов от вредоносного программного обеспечения. Все важные технологии обеспечения безопасности встроены в единую консоль управления, что позволяет улучшить защиту и снизить общую стоимость владения.

В Symantec Endpoint Protection 11.0 включены следующие технологии защиты:

- Защита от вирусов и программ-шпионов
- Брандмауэр
- Предотвращение вторжений (для сетей и хостов)
- Управление устройствами
- Управление доступом к сети (дополнительный компонент)

Далее перечислены ключевые компоненты для работы централизованно управляемой среды Symantec Endpoint Protection 11.0:

- Клиент Symantec Endpoint Protection (в каждой защищаемой системе, включая Manager)
- Symantec Endpoint Protection Manager (веб-сервер, использующий Microsoft IIS и Apache Tomcat)

- База данных (по умолчанию SEPM устанавливает встроенную базу данных на основе Sybase Adaptive Server Anywhere версии 9)
- Консоль Symantec Endpoint Protection Manager (на основе Java, может работать в любом месте в сети с доступом к Manager)

Общие замечания о совместимости

Symantec Endpoint Protection Manager и клиент Symantec Endpoint Protection могут работать в той же системе, что и Microsoft Windows Small Business Server 2003. По умолчанию никакие конфликты между этими продуктами не возникают. В такой ситуации основное внимание следует уделить наличию ресурсов в целевой системе, наряду с общими рекомендациями по планированию и подготовке (приведенными в этом документе).

Рекомендуемое аппаратное обеспечение

Далее приведены общие рекомендации (не являющиеся обязательными) по требованиям к аппаратному обеспечению, на котором Windows Small Business Server 2003 будет работать совместно с Symantec Endpoint Protection 11.0:

Процессор	Dual-Core / два процессора
Память	1,5 ГБ (физической памяти в системе)
Диск	5 ГБ свободного места на диске (главным образом, для растущей со временем базы данных) Примечание: На системном диске (обычно это C:) требуется не менее 500 МБ временного пространства, даже если продукт установлен на другом диске.

Важная информация! Рекомендуется отслеживать использование ресурсов в целевой системе, особенно процессора и памяти, перед началом установки компонентов Symantec Endpoint Protection 11.0. Ниже приведены оценочные требования к памяти различных компонентов:

- **Symantec Endpoint Protection Manager (с учетом базы данных)** – приблизительно 250 МБ
- **Клиент Symantec Endpoint Protection** – от 25 МБ (бездействие) до 50 МБ (обновление содержимого или осмотр)
- **Консоль Symantec Endpoint Protection Manager (при работе)** – приблизительно 100 МБ
Примечание: Консоль может работать в удаленной системе. См. раздел "[Часто задаваемые вопросы](#)".

Если требования к ресурсам для Symantec Endpoint Protection превышают возможности вашего Small Business Server, то можно запустить Symantec AntiVirus Corporate Edition 10. См. раздел "[Возможные неполадки](#)".

Этап 1: Планирование и подготовка

- Познакомьтесь с программным обеспечением: Прочитайте [документацию продукта](#) и при возможности протестируйте все основные компоненты в среде тестирования (желательно, чтобы она была максимально схожа с рабочей средой SBS).
- В качестве меры предосторожности создайте полную резервную копию среды Microsoft Windows Small Business Server 2003 и проверьте ее работу.
- Запланируйте установку в рабочей среде Windows Small Business Server 2003 в нерабочие часы, когда пользователи и приложения не обращаются к серверу.
- Зарегистрируйте вашу организацию в службе технической поддержки Symantec, чтобы обратиться к ней за помощью в маловероятном случае возникновения неполадок.
- Если на Windows Small Business Server 2003 работает антивирусное программное обеспечение или брандмауэр другого производителя, то их необходимо удалить до начала установки Symantec Endpoint Protection 11.0.
 - Если сервер не следует оставлять незащищенным даже на короткое время, то отключите его от сети на время установки и выполните установку локально на сервере.
- **Важная информация!** Установите [Symantec Endpoint Protection 11,0 Maintenance Release 2](#), содержащий ряд заметных улучшений по сравнению с предыдущим выпуском. Для загрузки обновления 2 (MR2) откройте в веб-браузере страницу <https://fileconnect.symantec.com> и введите по запросу серийный номер (полученный при покупке продукта).

Этап 2: Установка и настройка Symantec Endpoint Protection Manager

Важная информация! Если главный или родительский сервер версии 10 или 9 продукта Symantec Antivirus работает в системе Windows Small Business Server 2003, то примите во внимание следующее:

- Обязательно ознакомьтесь в руководстве по переходу к новой версии по адресу: http://www.symantec.com/business/support/endpointsecurity/sep11x_topic2/index.htm
- При установке Symantec Endpoint Protection Manager не будет заменена или обновлена версия 10 или 9 существующего сервера Symantec Antivirus. Они будут работать параллельно в рамках поэтапного перехода.
- Позднее (на этапе 4) при установке клиента Symantec Endpoint Protection будет заменена версия 10 или 9 существующего сервера Symantec Antivirus.
- Если в системе SBS установлены Symantec System Center и/или Reporting Server, то их необходимо удалить в окне установки и удаления программ (перезагрузка системы не потребуется). Обратите внимание на следующее:
 - Если Symantec System Center по-прежнему необходим, то его можно установить в удаленной системе.
 - Все данные хронологии Reporting Server будут утеряны.

1. Вставьте компакт-диск Symantec Endpoint Protection 11.0 в привод CD/DVD. Должно появиться меню.
2. Выберите **Установить Symantec Endpoint Protection**.
3. Выберите **Установить Symantec Endpoint Protection Manager**.
4. После запуска мастера в открывшемся окне нажмите кнопку **Далее**.
5. Выберите **Я принимаю...** и нажмите кнопку **Далее**.
6. Укажите расположение для установки Symantec Endpoint Protection 11.0 Manager и нажмите кнопку **Далее**.
7. Параметр **Использовать веб-сайт по умолчанию** будет включен по умолчанию; нажмите кнопку **Далее**.

Примечание: Параметр **Использовать веб-сайт по умолчанию** позволяет настроить веб-сайты приложений Windows Small Business Server 2003 на работу с веб-сайтом IIS по умолчанию.

8. Нажмите кнопку **Установить** для запуска установки. Установка может занять до 5 минут. В завершение нажмите кнопку **Готово**.

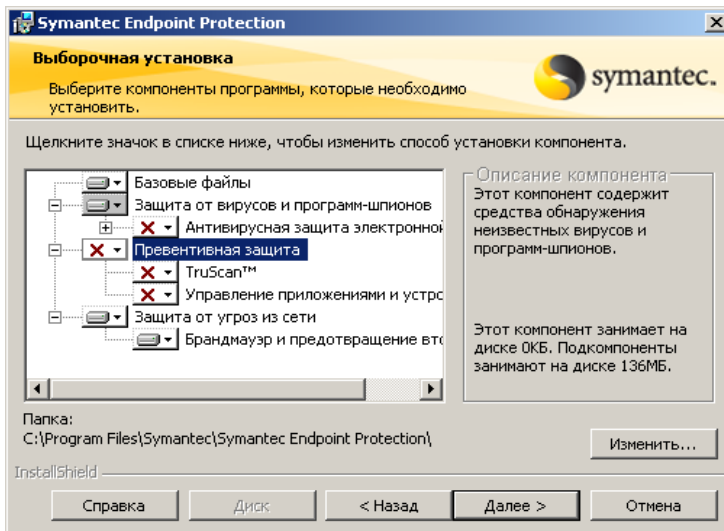
(На этом этапе будет запущен **Мастер настройки сервера управления**.)

9. Выберите **Простую** конфигурацию и нажмите кнопку **Далее**
При этом Symantec Endpoint Protection Manager будет настроен на работу в среде не более чем с 100 клиентами.

Примечание: При обновлении предыдущей версии Symantec Endpoint Protection Manager это окно обычно не показывается. См. раздел "[Часто задаваемые вопросы](#)"

10. Введите пароль и адрес электронной почты администратора и нажмите кнопку **Далее**
Настройка может занять до 5 минут.
11. По завершении выберите **Да** и нажмите кнопку **Готово**. Запустится мастер переноса и развертывания.
12. В окне приветствия нажмите кнопку **Далее**.
13. Включите переключатель **Развернуть клиент, если он выбран** и нажмите кнопку **Далее**.
14. Выберите **Указать имя новой группы...** и введите имя Microsoft Small Business Server, затем нажмите кнопку **Далее**.

15. Выберите требуемые компоненты из числа показанных и нажмите кнопку **Далее**.



Примечание:

- Адаптивные функции службы обнаружения TruScan компонента Proactive Threat Scan пока **не** поддерживаются в серверной операционной системе, поэтому их **не следует выбирать** для этого пакета установки клиента.
- Компоненты **Антивирусной защиты электронной почты** предназначены для защиты почтовых программ клиента, таких как Microsoft Outlook или Lotus Notes, поэтому если эти программы не работают на самом Small Business Server, то их **не следует выбирать**.
- Если брандмауэр ISA 2004 работает на Microsoft Small Business Server, то **не** устанавливайте компонент брандмауэра клиента Symantec Endpoint Protection. Компонент **Защита от угроз из сети** **не следует выбирать**.

20. Введите путь, как указано ниже, в поле **Укажите папку...** и нажмите кнопку **Далее**.



21. Выберите **Нет, только создать...** и нажмите кнопку **Далее**. Создание пакета клиента может занять до 5 минут.

22. После создания пакета клиента автоматически запустится консоль управления.

23. Войдите в систему, используя **Имя пользователя:** admin и **Пароль:** <ваш пароль>

Примечание: В этот момент запустятся в фоновом режиме процессы Liveupdate как часть заключительных процедур установки. Они загрузят последние обновления (описания для защиты от вирусов и программ-шпионов и пр.) в Symantec Endpoint Protection Manager. Этот процесс может длиться различное время, в зависимости от скорости канала связи Small Business Server. Общий объем первоначальной загрузки содержимого составляет примерно 30 МБ. **Не дожидайтесь** окончания этих процессов для перехода к этапу 3, но помните о том, что они работают в фоновом режиме и могут влиять на работу пользователя.

Этап 3: Импорт и присвоение политик Windows Small Business Server 2003

Для получения файлов политик на этом этапе выполните следующее:

Загрузите следующий файл zip и распакуйте файлы политик в локальном каталоге SBS:

http://www.symantec.com/business/support/endpointsecurity/migrate/SEP_SBS2003_BestPractice_PolicyFiles_MR2.zip

После входа в консоль можно присвоить предоставленные Symantec политики Windows Small Business Server 2003 группе, в которой работает система. Следуйте приведенным ниже инструкциям:

1. Щелкните на значке **Политики** в меню навигации.
2. Выберите **Брандмауэр** в разделе **Показать политики**.
3. Выберите задачу **Импортировать политику брандмауэра**.
4. Найдите файл Symantec Firewall policy - Windows SBS 2003.dat, выберите его и нажмите кнопку **Импортировать**.
5. Щелкните правой кнопкой мыши на импортированной политике и выберите **Присвоить**.
6. Выберите группу Microsoft Small Business Server и нажмите кнопку **Присвоить**.
7. Выберите **Глобальные исключения** в разделе **Показать политики**.
8. Выберите задачу **Импортировать глобальные исключения**.
9. Найдите файл Symantec Centralized Exceptions policy - Windows SBS 2003.dat, выберите его и нажмите кнопку **Импортировать**.
10. Щелкните правой кнопкой мыши на импортированной политике и выберите **Присвоить**.
11. Выберите группу Microsoft Small Business Server и нажмите кнопку **Присвоить**.
12. Выйдите из консоли Symantec Endpoint Protection Manager.

Этап 4: Установка клиента Symantec Endpoint Protection

Важная информация! Если главный или родительский сервер версии 10 или 9 продукта Symantec Antivirus работает в системе Windows Small Business Server 2003, то примите во внимание следующее:

- Symantec Endpoint Protection Manager не может напрямую управлять клиентами Symantec Antivirus.
- При установке клиента Symantec Endpoint Protection будет заменена версия 10 или 9 существующего главного или родительского сервера Symantec Antivirus.
- Установка клиента будет заблокирована, если Symantec System Center все еще установлен в этой системе.
- Symantec рекомендует, хотя это необязательно, обновить все рабочие станции управляемого клиента Symantec Antivirus версии 10 или 9 до управляемого клиента Symantec Endpoint Protection 11.0 перед переходом к этому этапу (в противном случае эти рабочие станции будут рассматриваться как неуправляемый клиент). Обратитесь к [документации по продукту](#).

1. Найдите экспортированный файл setup.exe, который обычно расположен в каталоге C:\SEPclientpackages\Microsoft Small Business Server_32-bit.
2. Дважды щелкните на файле setup.exe, чтобы запустить автоматическую установку клиента Symantec Endpoint Protection.
3. Спустя 10-15 минут будет показано **Уведомление о перезапуске**; нажмите кнопку **Перезапустить сейчас**.


Примечание: Компонент защиты от вирусов и программ-шпионов активируется до перезапуска, но брандмауэр требует перезапуска, поэтому в пользовательском интерфейсе клиента Symantec Endpoint Protection компонент защиты брандмауэр будет показан только после перезапуска.

4. После перезапуска войдите в систему Windows.

Все готово!

Symantec Endpoint Protection 11.0 успешно установлен и работает на Microsoft Windows Small Business Server 2003.

Этап 5: Рекомендуемые заключительные задачи

1. По прошествии нескольких минут проверьте, показан ли в области уведомлений желтый значок щита с зеленым кружком... 
Сначала этот значок может быть показан с восклицательным знаком, пока клиент загружает обновления.
2. Войдите в консоль Symantec Endpoint Protection Manager, выберите **Клиенты** в меню навигации, выделите группу Microsoft Small Business Server и проверьте наличие клиента.

3. Запланируйте еженедельное создание резервной копии базы данных. Ниже приведены соответствующие инструкции:
 - a. Выберите в меню навигации консоли **Администратор** и затем выберите **Сервер**.
 - b. В разделе Представление щелкните на значке базы данных.
 - c. В разделе Задачи выберите **Изменить параметры резервного копирования**.
 - d. В окне **Резервное копирование локального сайта** выберите **Расписание**.
 - e. Укажите день и время, когда будет выполняться резервное копирование (обычно это время минимальной нагрузки, например, в 2 часа ночи в воскресенье).

Примечание: По умолчанию резервная копия базы данных создается в каталоге <диск>:\Program Files\Symantec\Symantec Endpoint Protection Manager\data\backup\. Рекомендуется регулярно сохранять резервные файлы в безопасном **удаленном** расположении, чтобы их можно было восстановить даже при отказе локального жесткого диска.

- g. Во время установки автоматически создаются копии закрытого и открытого ключей и сертификата сервера. Скопируйте все файлы из каталога <диск>:\Program Files\Symantec\Symantec Endpoint Protection Manager\Server Private Key Backup\ в то же безопасное расположение, что и копии базы данных. Эта задача выполняется один раз.
4. Настройте Symantec Endpoint Protection Manager на загрузку нового содержимого во время минимальной нагрузки (не в рабочие часы), чтобы уменьшить воздействие на производительность сервера. Ниже приведены соответствующие инструкции:
 - a. Выберите в меню навигации консоли **Администратор** и затем выберите **Сервер**.
 - b. Выберите "Локальный сайт" и в разделе Задачи выберите **Изменить свойства сайта**.
 - c. Перейдите на вкладку Liveupdate.
 - d. В разделе **Расписание загрузки** укажите в поле **Частота** значение Ежедневно.
 - e. Укажите **интервал начального времени загрузки**. **Начало: 3:00, конец: 7:00**
 - f. Нажмите кнопку ОК.
5. Для всех групп (на странице "Клиенты" консоли), укажите способ загрузки "Режим получения данных" в разделе "Параметры связи -> Загрузка" с интервалом 15 минут.
6. **Выключите** Брандмауэр Windows в параметрах сети Windows (Пуск > Настройка > Сетевые соединения), так как теперь работает брандмауэр клиента Symantec Endpoint Protection.
7. Проверьте, получил ли установленный клиент последние обновления содержимого, открыв пользовательский интерфейс клиента Symantec Endpoint Protection двойным щелчком на значке в области уведомлений. Просмотрите дату и версию каждого компонента защиты.
8. Просмотрите в консоли политики и параметры, присвоенные группе Microsoft Small Business Server, и обновите их в соответствии со своими требованиями. Обратитесь к [документации по продукту](#).

Что ожидать дальше

После успешной установки Symantec Endpoint Protection 11.0 на Microsoft Small Business Server будет происходить следующее:

- Symantec Endpoint Protection Manager будет автоматически загружать обновления содержимого (например, описания для защиты от вирусов и программ-шпионов) и рассылать их на управляемые клиенты Symantec Endpoint Protection.
- Брандмауэр клиента Symantec Endpoint Protection работает с нестрогими политиками, поэтому он будет принимать соединения от удаленных источников, но в то же время проверять весь сетевой трафик системы SBS с помощью компонента предотвращения вторжений (в текущих обновлениях содержатся свыше 1000 сигнатур для этого компонента). Настройте политику брандмауэра в консоли Symantec Endpoint Protection Manager согласно требованиям.
- База данных будет автоматически очищать файлы при их устаревании или переполнении. Как правило, вмешательство пользователя не требуется.

Возможные неполадки

При установке и работе Symantec Endpoint Protection 11.0 на Windows Small Business Server 2003 могут возникать следующие неполадки:

- Во время установки Symantec Endpoint Protection Manager был выбран параметр "Использовать другой веб-сайт", после чего в IIS не работает веб-сайт по умолчанию, соответственно недоступны многие службы Windows Small Business Server 2003 через веб-интерфейс.

Решение:

Удалите Symantec Endpoint Protection Manager и повторно установите его, выбрав параметр "Веб-сайт по умолчанию".

- Файлы и процессы Symantec Endpoint Protection Manager занимают больше ресурсов, чем ожидалось

Решение:

Symantec работает над тем, чтобы еще более снизить требования к ресурсам для Symantec Endpoint Protection Manager и клиента. Эти улучшения войдут в следующие выпуски обновления. Если программное обеспечение Symantec Endpoint Protection Manager отнимает слишком много ресурсов даже после применения рекомендаций данного документа, можно временно использовать Symantec Antivirus Corporate Edition 10.

- При доступе к консоли Symantec Endpoint Protection Manager возникают неполадки, или клиент не показан в консоли.

Решение:

Этому вопросу посвящены следующие статьи базы знаний:

<http://service1.symantec.com/SUPPORT/ent-security.nsf/docid/2007101711103548>

<http://service1.symantec.com/SUPPORT/ent-security.nsf/docid/2007110214173248>

<http://service1.symantec.com/SUPPORT/ent-security.nsf/docid/2007101711140148>

<http://service1.symantec.com/SUPPORT/ent-security.nsf/docid/2007101711103548>

Примечание: В базе знаний описаны и прочие текущие вопросы, относящиеся к работе Symantec Endpoint Protection 11.0: <http://www.symantec.com/enterprise/support/overview.jsp?pid=54619>

Стандартные политики, предоставляемые Symantec

Вместе с этим документом Symantec предоставляет две стандартные политики, настроенные для Windows Small Business Server 2003. Где это возможно, вместо путей используются переменные среды, но тем не менее проверьте их правильность в вашей среде.

Политика брандмауэра – Windows Small Business Server 2003

Эта политика настраивает брандмауэр. Ниже перечислены ее отличия от стандартной политики:

- Добавлено правило, разрешающее трафик сервера DHCP

Политика глобальных исключений – Windows Small Business Server 2003

Эта политика описывает исключения для защиты от вирусов и программ-шпионов:

- Каталог осмотров Symantec Mail Security for Exchange версии 6.x
- База данных и журналы службы обновления Windows Server
- База данных и журналы служб Sharepoint
- База данных и журналы службы мониторинга SBS
- База данных и журналы ISA 2004 Server

Примечание: При необходимости клиент Symantec Endpoint Protection автоматически включает исключения для файлов и каталогов Microsoft Exchange 2003, контроллера домена Active Directory и локальный базы данных Symantec Endpoint Protection Manager. Никакие дополнительные действия администратора для этого не требуются.

Список работающих процессов

В следующей таблице перечислены основные процессы Symantec Endpoint Protection 11.0 и Windows Small Business Server 2003 и их назначение:

Имя процесса	Используется	Назначение	Когда работает
SemSvc.exe	SEPM	Сервер	Всегда
dbsrv9.exe	SEPM	Служба встроенной базы данных	Всегда
Rtvscan.exe	SEP	Защита от вирусов и программ-шпионов и превентивная защита от угроз в клиенте	Всегда
Smc.exe	SEP	Связь клиента SEP с SEPM.	Всегда
SmcGui.exe	SEP	Значок клиента SEP в области уведомлений	Всегда
SymCorpUI.exe	SEP	Пользовательский интерфейс клиента	При работе UI клиента
ccApp.exe	SEP	Служба прокси клиента	Всегда
ccSvcHst.exe	SEP	Служба прокси клиента	Всегда
leEmbed.exe	SEPM	Консоль (представления Дом, Мониторы и Отчеты)	При работе консоли
javaw.exe	SEPM	Консоль и некоторые операции SEPM	При работе консоли и некоторых операций SEPM
LUCOMS-1.exe	SEPM, SEP	Liveupdate	При работе Liveupdate
SescLU.exe	SEPM	Liveupdate	При работе Liveupdate
LuCallbackProxy.exe	SEPM, SEP	Liveupdate	При работе Liveupdate
LUALL.exe	SEPM, SEP	Liveupdate	При работе Liveupdate
sempub.exe	SEPM	Публикация обновлений содержимого и связанных файлов для получения клиентами	После загрузки обновлений содержимого SEPM
sqlservr.exe	SBS	Экземпляр сервера SQL (один на каждый экземпляр)	Всегда
mad.exe	SBS	Агент взаимодействия с Exchange	Всегда
Inetinfo.exe	SBS	Internet Information Server	Всегда
owstimer.exe	SBS	Служба таймера Windows SharePoint Services	Всегда

store.exe	SBS	Хранилище данных Exchange (основной процесс)	Всегда
exmgmt.exe	SBS	Exchange WMI Provider	Всегда
spoolsp.exe	SBS	Подсистема буферизации печати и факсов	Всегда
sqlmangr.exe	SBS	Администратор Microsoft SQL Server	Всегда
sbscrexe.exe	SBS	Служба лицензий SBS	Всегда
IMBservice.exe	SBS	Агент протокола POP3 Exchange	Всегда

Часто задаваемые вопросы

Вопрос: При обновлении предыдущей версии Symantec Endpoint Protection Manager есть ли какие-нибудь отличия от установки, выполняемой впервые?

Ответ: В целом применимы все рекомендации этого документа, но есть дополнительный шаг. Войдите в консоль, выберите Администратор, Серверы, щелкните правой кнопкой на разделе Сайт и выберите Свойства. Перейдите на вкладку Liveupdate и в нижней части окна задайте число сохраняемых версий содержимого равным 3.

Вопрос: При работе с SBS 2003 R2 Premium, следует ли использовать MS-SQL 2005 Workgroup Edition вместо встроенной базы данных для Symantec Endpoint Protection Manager?

Ответ: Использовать MS-SQL 2005 Workgroup Edition для базы данных Symantec Endpoint Protection Manager возможно. Однако Symantec рекомендует работать с встроенной базой данных для SBS 2003. Встроенная база данных основана на Sybase Adaptive Server Anywhere версии 9, и ее основной процесс, dbsrv9.exe, обычно занимает в два раза меньше памяти, чем экземпляр MS-SQL 2005 Workgroup Edition. Кроме того, встроенная база данных не имеет ограничений на число соединений и объем данных, поэтому она обеспечивает все функции.

Вопрос: Необходимо ли применять ключ или файл лицензии для включения функций Symantec Endpoint Protection 11.0?

Ответ: В Symantec Endpoint Protection 11.0 не предусмотрен обязательный ключ или файл лицензии.

Вопрос: Можно ли получить доступ к консоли Symantec Endpoint Protection Manager с удаленных систем?

Ответ: Да, откройте в браузере следующий URL: <http://<имя-или-IP-адрес-сервера-SBS>:9090>

Вопрос: Могут ли возникать конфликты между службой обновления Windows Server и Symantec Endpoint Protection Manager?

Ответ: Нет. В стандартной версии Windows 2003 мастер установки служб обновления Windows Server предлагает веб-сайт по умолчанию для интеграции IIS, но в мастере в Windows Small Business Server 2003 этот параметр выключен. Пользователю предлагается выбрать другой веб-сайт, то есть WSUS настраивается с другим веб-сайтом и портом TCP 8530.

Вопрос: Я планирую запустить Symantec Mail Security for Exchange на сервере Windows Small Business Server 2003 вместе с Symantec Endpoint Protection. Как оптимизировать такую среду?

Ответ: Эти продукты могут работать на одном и том же сервере. На этапе 3 требуется настроить политику глобальных исключений, которая выключает осмотр клиентом Symantec Endpoint Protection каталога SMS для Exchange версии 6.0. Основное внимание следует уделить ресурсам при работе обоих продуктов параллельно. Убедитесь, что Microsoft Small Business Server имеет достаточно ресурсов в такой ситуации.

Полезные ссылки

Symantec Endpoint Security - веб-сайт обновления и установки **Важно!**

<http://www.symantec.com/enterprise/support/endpointsecurity/migrate/index.jsp>

Symantec Endpoint Protection 11.0 - бесплатные руководства по выполнению этапов обновлений **Важно!**

<http://www.symantec.com/business/theme.jsp?themeid=sep11x&header=0&footer=1&depthpath=0>

Сравнение - Symantec System Center и новая консоль Symantec Endpoint Protection Manager **Важно!**

http://www.symantec.com/business/support/endpointsecurity/ssc_sep/

Symantec Endpoint Protection 11.0 - Частые вопросы клиентов и рецепты

http://www.symantec.com/content/en/us/enterprise/media/stn/pdfs/Articles/faq_customer-installations-issues-resolutions.pdf

<http://service1.symantec.com/SUPPORT/ent-security.nsf/docid/2007071909500548>

Symantec Endpoint Protection 11.0 - документация по продукту

<http://www.symantec.com/business/support/documentation.jsp?pid=54619>

Открытые форумы Symantec (не являющиеся заменой службы поддержки):

<https://forums.symantec.com/>

Symantec Endpoint Protection 11.0 – домашняя страница службы поддержки (здесь можно выполнить поиск в базе знаний)

<http://www.symantec.com/enterprise/support/overview.jsp?pid=54619>

Основные рекомендации по безопасности для небольших и средних организаций

http://www.symantec.com/business/library/article.jsp?aid=ten_security_recommendations_for_smb

Рекомендации Microsoft по поиску вирусов на компьютерах Windows 2003

<http://support.microsoft.com/kb/822158>

Источники информации по Windows Small Business Server 2003

<http://www.microsoft.com/windowsserver2003/sbs/evaluation/features/default.aspx>

<http://www.microsoft.com/technet/prodtechnol/sbs/2003/plan/sbssp1whatsnew.aspx>

<http://www.microsoft.com/windowsserver2003/sbs/evaluation/faq/prodinfo.aspx>

О компании Symantec

Компания Symantec является мировым лидером в области решений для отдельных лиц и организаций по обеспечению безопасности, готовности, и целостности информации. Головной офис компании Symantec расположен в г. Купертино, штат Калифорния, США. Компания работает более чем в 40 странах.

Дополнительная информация доступна по адресу www.symantec.ru

Адреса и контактные телефоны для различных стран приведены на веб-сайте. В США звоните бесплатно по телефону 800 745 6054.

Symantec Corporation
World Headquarters
20330 Stevens Creek Boulevard
Cupertino, CA 95014 USA
408 517 8000
800 721 3934
www.symantec.ru

Symantec и эмблема Symantec являются зарегистрированными в США товарными знаками Symantec Corporation. Другие названия и продукты являются товарными знаками их правообладателей. Любая предоставленная Symantec Corporation техническая информация защищена авторским правом и принадлежит Symantec Corporation. ОТКАЗ ОТ ГАРАНТИИ. Техническая информация предоставляется без каких-либо гарантий со стороны Symantec Corporation относительно ее точности или применимости. За использование технической документации или содержащейся в ней информации полностью отвечает конечный пользователь. © 2008 Symantec Corporation. Все права защищены. 03/08